



Afetin Yerel Koordinasyonu ile Olay Yeri (Müdahale) Yönetimi Hakkında Bir Öneri



Cengiz ÇAĞIRTEKİN
AFAD Uzmanı

Dünya coğrafyasının birçok bölümünde insanoğlunun varoluşundan bu yana doğal afetler yaşamaya devam etmekte olup doğa kaynaklı afet çeşitlerinin ve sayılarının artması yanında teknolojik ve insan eliyle meydana gelen olaylar da afetlerin sayılarını, zararlarını ve yıkıcı etkilerini çoğaltmaktadır. İstatistiki verilere bakıldığında meydana gelen doğa kaynaklı olaylar başta olmak üzere diğer afetlerde çok sayıda can ve

mal kaybının artarak devam ettiği anlaşılmakta, bundan sonraki olası afetlerde can ve mal kayıplarının önlenemez bir şekilde artacağı tahmin edilmektedir.

Afetin ilk anında afetzedelere hızlı, seri ve doğru müdahale yapılarak kurtarılması için bir takım düzenlemelerin gözden geçirilmesi ve yeniden yapılandırılması gerekir. Öncelikle müdahale faaliyetlerinde yerel koordinasyon, saha organi-

zasyonu, olay yeri yönetimi ve diğer alanlarda kullanılan kavramların netleştirilmesi ve uygulamaların bütünlüğüne ve müdahale çalışmalarının standardizasyonuna ihtiyaç duyulmaktadır.

Uygulamada ve afet literatüründe bütünlüğün sağlanması için kullanılan kavramlara ve uygulamalara göz atmakta fayda vardır. Bu kavramların doğru şekilde kullanılması müdahale çalışmaları yapan personel arasında ortak dil ve hareket birliğine neden olacaktır.

Öncelikle şunu vurgulamak gerekir ki; afetlerin koordinasyonu ile saha/müdahale organizasyonları farklı bir disiplinle çalışmakta ve farklı görevler ifa edilmektedir. Büyük ölçekli olaylarda Devlet afetin merkezden koordinasyonunu yürütmek için (Marmara Depreminde açılan Başbakanlık Kriz Yönetim Merkezi gibi) merkezler açarak tüm bakanlık, kamu kurum ve kuruluşları ile sivil toplum kuruluşlarının imkan ve kabiliyetlerinden yararlanma yoluna gidilmiş, afetin büyük bir bölgeyi etkilemesi halinde (Marmara Depreminde gibi) afet bölgesinde koordinatör valiliği oluşturularak afet bölgesinin ekip, ekipman, araç, gereç, bilgi, para vb ihtiyaçların karşılanması yoluna gidilmiştir.

Afetin illerdeki yerel koordinasyonu ise valinin başkanlığı altında ilgili kuruluşların üst amirlerince oluşturulan kriz yönetim merkezleri eliyle yürütülmüştür. Ancak, Marmara Depremleri sonrasında özellikle iletişim ve koordinasyonda yaşanan sıkıntılar tüm kesimlerce vurgulanmış, aksaklıkların giderilmesi amacıyla kamu idaresi bu doğrultuda yasal ve idari bazı düzenlemeler yapmıştır.

Doğal afetlerde görevli kuruluşlarla birlikte afet yönetimiyle ilgili bilgi, tecrübeye sahip çalışanlar, üniversiteler, sivil toplum kuruluşları, ilgili diğer unsurların katkılarıyla ülke gerçeklerini göz önünde bulundurarak afetlerin merkezi ve yerel koordinasyonu daha iyi yapılması için mevcut planların uygulanabilmesi amacıyla çalışmalar yapılması faydalı olacaktır.

Bu dönemde Ülkemiz uluslararası kurum ve kuruluşların proje pazarı haline dönüşmüş ve inanılmaz boyutta bilgi kirlenmesi oluşmuştur. Etnik, sosyolojik, nüfus ve iktisadi düzeyleri farklı olan ülkelerdeki modeller kurgulanıp uygulamaya çalışıldığı görülmekte, Kobe Depremi, Katrina Kasırgası ve İkiz Kuleler de büyük zaafılar gösteren ve tartışılan bu sistemlerin afetler/krizler ülkesi olan ülkemizin bilgisi, tecrübesi, şartları ile toplumun yapısı değerlendirilmeden, uygulamaya konulmasında farklı durumlara sebebiyet verdiği değerlendirilmektedir.

Adapte edilmek istenen bu modellerin büyük organizasyonlarla çok

sayıda eğitimler düzenlenerek para, zaman ve emek kaybına neden olması yanında bilgi, tecrübeli kurum ile kişilerin itirazlarına rağmen dayatma suretiyle hayata geçirilmek istenmesi sıkıntılar yaşatmaktadır.

Öte yandan olası afetlerde özellikle müdahale aşamasında yapılacak faaliyetlerin bir plan ve düzen içinde yürütülmesi için mevzuat hazırlayanlar; yeterli, faal ve bütüncül bir müdahale yönetim sistemini kurgularken, geçmişte yaşanan tecrübe ile faaliyetleri aksayan yönlerinin bilmeyen ve bu alanda bilgi ve tecrübesi bulunmayanların hazırlamaları halinde, kurgulanan sistemin bekleneni veremeyeceği ve kâğıt üstünde kalmasına neden olacağı düşünülmektedir.

Afetin yerel koordinasyonu ile saha/müdahale organizasyonları ve olay yeri koordinatörlüğü kavramları yanı sıra çalışma usulleri birbirine karıştırılmakta olup bu konuda literatürde ve uygulamada birlik sağlanmaması halinde, Ülkemizde olası orta ölçekli veya büyük afetin daha en az hasarla atlatılmasında sıkıntılar doğuracağı düşünülmektedir.

Doğal afetlerde görevli kuruluşlarla birlikte afet yönetimiyle ilgili bilgi, tecrübeye sahip çalışanlar, üniversiteler, sivil toplum kuruluşları, ilgili diğer unsurların katkılarıyla ülke gerçeklerini göz önünde bulundurarak afetlerin merkezi ve yerel koordinasyonunun daha iyi yapılması için mevcut planların uygulanabilmesi amacıyla çalışmalar yapılması faydalı olacaktır.

Afetin ulusal organizasyonu ayrı bir makale konusu olduğundan, bu yazıda anlatılmak istenen herhangi bir ilimizde veya birkaç ili kapsayacak şekilde olası bir affette afetin yerel koordinasyonu, saha/müdahale or-

ganizasyonları ile olay yerinde yapılacak faaliyetlerinin uygulamalarını içeren olay yeri yönetimi incelenmeye çalışılmıştır.

Bunun için öncelikle il düzeyinde yaşanabilecek bir olayda afetin yerel koordinasyonu ve saha/müdahale organizasyonu ile olay yeri yönetiminin çalışma alanlarının neler olduğu, yöneticilerinin kimler olduğu ve görevleri ile çalışma usul ve esasları bu makalede anlatılmaya çalışılacaktır.

Herhangi bir ilde meydana gelen orta veya büyük ölçekli bir olayda afetin yerel koordinasyonu; olayın meydana geldiği bölgenin afet zararlarını en az hasarla atlatılması il afet ve acil durum yönetim merkezinde (İAADYM) valinin başkanlığında, vali yardımcıları, AFAD il müdürü ve ihtiyaç duyulan diğer kurumların üst yöneticileri ile merkezde görev yapanlar tarafından yapılan faaliyetlerdir.

Olayın meydana geldiği ilin valisi aynı zamanda afet ve acil durum yöneticisi/koordinatörüdür. Bölgede görev yapan afet acil durum birimlerinin (kamu, özel, askeri, sivil vb.) sevk ve idaresini sağlayıp ihtiyaca göre ekip ve diğer kaynakların dağılımlarını yapıp, yerlerini değiştirebilir. Müdahale hizmetleri için gerekli durumlarda bina, tesis, okul, yurt, hastane, kamu, kurum ve kuruluşları, özel sektör, mahalle, ilçe ve illere ait tüm fiziki yapıların tahliyesi kararını alıp yürütebilir. Ayrıca, afet bölgesindeki kurumlar arası koordinasyon için 24 saat çalışma esaslarını düzenleyip bölgedeki afet acil durumlarda olası ikincil afet ve acil durumlar için gerekli kararları alıp yürütmesi de görevleri arasında sayılabilir.

Afet ve acil durum yöneticisi/koordinatörü afetten sorumlu kuru-

luş (AFAD) ile diğer bakanlıkların yanı sıra saha organizatörü, olay yeri koordinatörleriyle sürekli irtibat halinde bulunarak, bunlardan gelen raporları değerlendirip, olay bölgesinin ihtiyaçlarını karşılamaya yönelik faaliyetleri yürüterek afetin etkilerinin en az hasarla atlatılması için üst düzey yetkililerden gelen talimatları saha organizatörlerine ve alt birimlere aktarır.

Afetin saha/müdahale organizasyonu; tüm ülkeyi, büyük bir alanı ya da özel ihtisas gerektiren olayın etkilerini gidermeye yönelik müdahale faaliyetleri için ihtiyaç duyulan araç, gereç ve ekiplerin, çevre illerden ve kurumlardan gelenlerin afet ve acil durum yöneticisi/koordinatörü tarafından olay bölgesine müdahale amacıyla sevk edilenlerin çalışma alanlarının yönlendirilmesi öncesi konuşlanma alanları tespit edilerek, müdahale için ekiplerin enkazlara yönlendirilmesi ve yönetilmesi çalışmalarıdır.

Afetin geniş bir alanı ve çok sayıda insanı etkilemesi halinde müdahale çalışmalarının hızlı ve seri bir şekilde yerine getirilebilmesi için etkilenen alanlar bölgelere ayrılarak, konuşlanma alanları tespit edilip buralara müdahale/saha/yöneticisi/organizatörleri görevlendirilmelidir. (Bundan sonra saha organizatörü kullanılacaktır.) Afet bölgesine sevk edilen ekip, ekipman, araç ve gereç vb. saha organizatörünün nezdinde yapılan planlı ve organize çalışmaların müdahaleye yönelik çalışmaların başarılı olmasına yol açacaktır. Anlaşılacağı üzere saha organizasyonu başka bir ifadeyle olaya müdahale faaliyetlerinin koordinasyonu olduğu görülecektir.

Saha organizatörleri olay bölgesinin vali yardımcısı, kaymakam ve ihtiyaç duyulan uzman personel-

den oluşması halinde saha organizasyonu etkin olup kaynak israfı olmayacaktır.

Olay yeri yönetimi, meydana gelen afetlerden etkilenen yerlerin bölgelere ayrılması sonrası enkazlar tespit edilip enkazlarda bulunan afetzedelerin kurtarılması için çalışma alan/alanları oluşturulmakta, belirlenen çalışma alanlarına birçok ekibin aynı anda birlikte çalışacaklarının ortak amaç için organize edilip yönetilmesini ifade etmektedir.

Olay yeri yöneticileri tarafından belirlenen bölgenin ihtiyaçları saha organizatörü vasıtasıyla afet ve acil durum koordinatöründen talep ederek saha müdahale çalışmalarını yönlendirir. Bu çalışmaları yürütürken düzenli olarak afet ve acil durum merkezine durum gelişmeleri ile ilgili rapor iletir.

Olay yeri yöneticisi/koordinatörünün görevleri; çalışma alanları ile ekip amirlerinin tespiti, bölgeye gelenlerin çalışma alanlarına sevk ve idaresi, çalışma alanlarına yeterli sayıda çalışanların bölgeye girmesinin sağlanması, sağlık ekiplerinin yapacağı triaj, müdahale ve ambulans noktalarının belirlenmesi, iaşe, barınma ve diğer destek ünitelerinin konuşlandırılması, varsa ihtiyaçların tespiti ve lojistik destek sağlanması, ekiplerin çalışma saatlerinin tespiti ve zamanında değişiminin sağlanması, gerekli kayıt ve formların düzenli olarak tutulması, yetkili makamlarla koordinasyon, bilgi akışını düzenlemek ve bilgi alışverişi yapmaktır. Ayrıca, olay yerinde gerekli güvenlik önlemlerinin alınması, operasyon alanında görev yapan ekiplerin görevlerini yerine getirmelerini ve koordinasyonlarını sağlar.

Olay yerine gelen ekipler olay yeri koordinatörü altından müdahale çalışmalarını kolektif bir şekilde yerine getirirler. Oluşturulan çalışma noktaları için birlik müdürü/müdürleri olay yeri koordinatörü görevini üstlenir, olayın niteliğine göre müdahale çalışmalarını düzenler ve eşgüdümünü yapar.

Zor ve stresli bir görev yapıldığı için afet ve acil durum koordinatörü, saha organizatörü ile olay yeri koordinatörlerinin olay yeri yönetimi bilgisine sahip; tecrübeli, akılcı, özgüvenli, kararlı, objektif, soğukkanlı hızlı düşünebilen, şartlara ve çevreye çabuk uyum sağlayan, esnek davranan gerçekçi yöneticilerden seçilmesi gereklidir.

Olaydan etkilenen alan ve etkileri az ise konuşlanma alanı oluşturmaya gerek duyulmadan, afet ve acil durum koordinatörü, olay yeri koordinatörü ile sürekli irtibat halinde olup müdahale çalışmaları olay yeri koordinatörünü denetim ve gözetimi altında yürütebilir.

Olay yeri yönetiminin son halkası olan ekip amiri her enkazın başında çalışmaları planlayan, organize eden, müdahale konusunda bilgi ve tecrübeli olanlardır. Ekip amiri olay yeri koordinatörüne karşı sorumludur ve çalışma noktasında yapılan tüm faaliyetlerin sevk ve idaresini yürütür. Bilgi, araç gereç, ekip vb. ihtiyaçlarını olay yeri koordinatöründen talep eder. Sorumlu olduğu enkazda yapılan çalışmaları aktarır ve yapılan çalışmalar ile değişen durumlara göre güncellemelerini yapar.

Müdahale çalışmalarının en zor dönemi olan enkaz başı çalışmaları (çalışma alanları) ekip amirinin gözetiminde yapılmalıdır. Ekip amiri ekibine verilen görevin en iyi şekilde

de yerine getirilmesi için personel arasındaki uyum, işbirliği ve yardımlaşmayı sağlamalıdır. Her enkazın başında bulunan ekip amirleri olay yeri koordinatörü ile sürekli irtibat halinde olmalı, uzmanlık isteyen alanlarda ise ilgili kurum temsilcisi de olay yeri yöneticisine yardımcı olmalıdır.

Önerilen sistemin işleyişine bakıldığında; olaya müdahale için olay bölgesine yönlendirilen tüm resmi ve gönüllü ekipler il afet ve acil durum merkezince kayıt altına alınır. Olay bölgesine gelen ekipler karşılama ve yönlendirme birimi tarafından olayın türü ve niteliği AFAD'ın görev alanına giren bir olay ise, ilgili kurumlar (Polis, Jandarma, Sağlık, İl AFAD ekipleri, Belediye vb.) durum değerlendirmesi yaparak, konuşlandırma alanlarına sevk edilir.

İl afet ve acil durum yönetim merkezi, afete müdahale amacıyla bölgeye gelen ekipleri saha organizatörlüğüne yönlendirir. Saha organizatörü kendisine yönlendirilen ekip, ekipman, araç vb. unsurların kaydını tutarak çalışma alanlarından gelen bilgiler doğrultusunda ihtiyaç önceliğine göre olay yeri koordinatörlüğüne sevk eder. Çalışma alanlarına gelen ekipler olay yeri koordinatörü ile ekip amirinin gözetiminde başta arama ve kurtarma ve diğer acil durum çalışmalarına başlar.

Olay yeri koordinatörleri çalışma alanlarına gelen ekip ekipmanların yönetimini yaparken enkaz başındaki görevliler de yöneticiye yardımcı olmalıdır. Olay yerinde çalışan ekiplerin faaliyetleri silsile yolu ile il afet ve acil durum merkezine iletilir.

AFAD'ın görev alanına girmeyen bir konu olması halinde, bölgeye giden ekipler yardım veya destek isteyen

kurum nezaretinde çalışmalarını sürdürmeleri yanında, gelişmelerle ilgili olarak merkeze bilgi verilmelidir.

Çok sayıda kurum, kuruluş, kişilerin ve farklı uzmanlıkların bir araya gelip, ortak bir çalışma yapılması için organize ve koordinasyon konusunda bilgi ve tecrübeli kişilerden oluşacak olay bölgesinin düzenli yürütülmesi amacıyla; çalışacak ekiplerin farklı kişi ve alanlardan oluştukları için öncelikle ortak terminoloji, ortak iletişim ve ortak hareket tarzı ile bütünleşmiş organize yapısı ortaya konulmalıdır. Ayrıca etkin bir kaynak yönetimini ile her kurum ve kuruluşların görev, sorumluluk ve yetki alanı belirlenmiş olmalıdır.

Müdahale çalışmalarında iyi bir iletişim ve eşgüdümün önemi bu hizmetlerin yürütülmesinde ortaya çıkmaktadır. Bahsedilen mekanizmaların iyi işletilmesi hayati öneme sahiptir.

Olası afetlerde sahada uygulanan olay yeri yönetimi üzerinde durularak taraflara anlatılması kavram kargaşasını önleyecek, hem teoride hem de uygulamada afetin yerel koordinasyonu ile müdahale faaliyetlerinin sevk ve organizasyonu yani olay yeri yönetimi karıştırılmayacak ve müdahale faaliyetlerinin ortak dil ve hareket organizasyonunda yapılması halinde sıkıntılara sebebiyet vermeyecektir.

Bunun sağlanması için de yani kavram kargaşasının önüne geçilmesi amacıyla standartlar ile uygulamada birliğin sağlanması ilgili kuruluşların teoride ve uygulamada bütünlüğü sağlanıp yasal zemininin hazırlanması gereklidir. Bunlar yapıldıktan sonra olay yeri yönetim sisteminin tüm tarafların anlaması için ortak terminoloji ve hareket bir-

liği sağlanıp taraflara bu konularda teorik ve pratik eğitimler verilmesi halinde olay yerinde yapılacak çalışmaların hızlı, seri ve ekonomik olacağı değerlendirilmektedir.

Öte yandan dikkat edilecek hususlardan biri de afete yönelik hizmetlerde çok sayıda kurum ve kişiler olacağından, bu kurum ve kişilere önceden eğitim verilmelidir.

Son zamanlarda meydana gelen afet ve acil durumlarda koordinasyonun afetin yerel koordinatör yani mülki amirler tarafından yapıldığı il afet ve acil durum yönetim merkezlerinin göz ardı edildiği, böylelikle afetin genel kabul görmüş ilkesi olan "afet yerinden yönetilmelidir" ilkesinin uygulanmadığı görülmektedir. Bu uygulamanın böyle devam etmesi halinde bundan sonraki afetlerde önemli risklerin karşımıza çıkması kaçınılmazdır. Afet yerinden yönetilmelidir prensibi ile hareket edilerek bahsedilen yönetim şeklinin standardının sağlanması ve uygulanması halinde ana güç olan yerel güçler devreye girecek, destek illerden gelen ekiplerle yapılacak ortak çalışmalarla afetlerin en az hasarla atlatılması sağlanabilir.

Müdahale çalışmalarının uyum içinde devam etmesi için hiyerarşide belli görevlerin karşılığı, belli seviyelere karşılık gelmesine dikkat edilmesi halinde yetki, görev ve sorumluluk konularında sorun çıkmasına neden olacaktır.

Olay bölgesine gelecek üst düzey kişilerin sahaya/merkeze intikal etmesi durumu nelerin yapılacağı belirlenmiş olmalıdır.

Afetlerden etkilenen afetzedelere hızlı ve doğru şekilde müdahale edilerek kurtarılması olay yeri yöne-

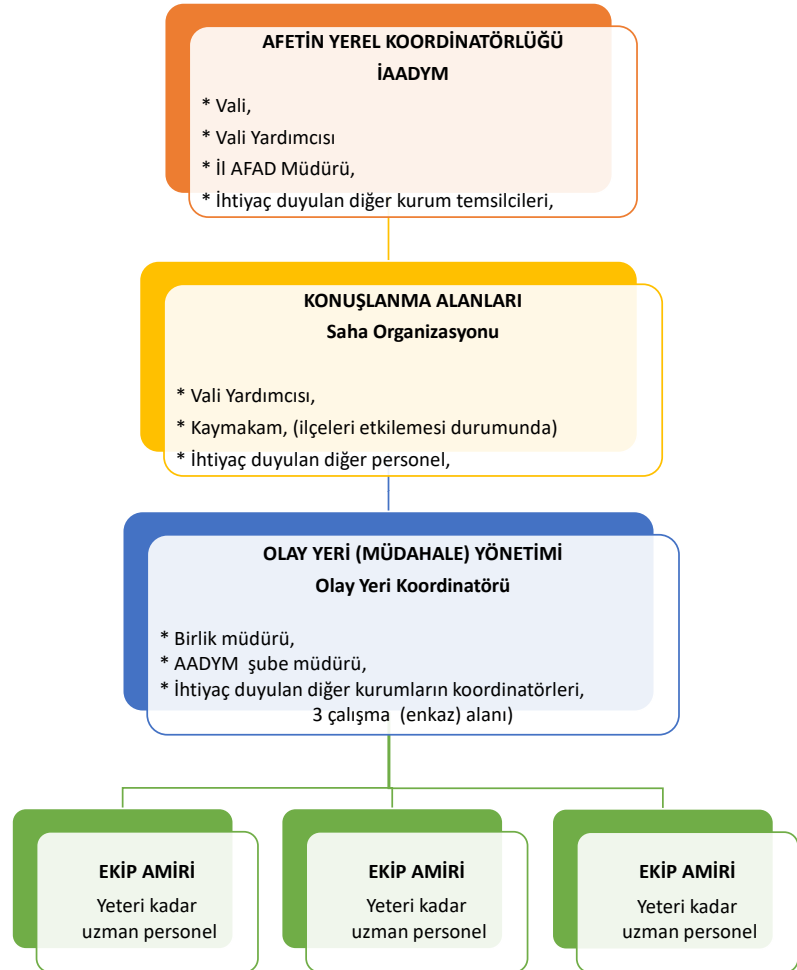
timinin yanında olaylara müdahale için planlamanın, organize, koordine ve kontrol etmenin önemi bir kez daha ortaya çıkmakta olup bütünlüğün sağlanması halinde geri dönüşümlerin farklı olacağı beklenmektedir.

Afetlere müdahale çalışmalarında belli bir disiplin, iş bölümü, yardımlaşma ve dayanışma içerisinde yürütüldüğü görülmekle birlikte, bu konularda bilgi ve tecrübesiz yönetimin yanında çok sayıda ve farklı birimlerin sahaya gelmesinin önüne geçilecek, daha önce

yaşanan müdahale çalışmaları esnasında sıkıntılara sebebiyet vermeyecek ve saha çalışmalarında bir takım egolar yüzünden sorunlar yaşanmasının önüne geçebileceği tahmin edilmektedir.

Olay yeri yönetiminin iyi anlaşılması, ortak mevzuat, dil ve hareket birliğinin sağlanması ile afetin meydana geldiği bölgenin iyi teşkilatlanması, yapılacak çalışmalarda bilgi ve tecrübe sahibi olan personelin görev yapmasının olayın en az hasarla atlatılmasına neden olacağı öngörülmektedir.

AFET BÖLGESİ YÖNETİMİ



Not: Etkilenen alanların büyüklüğüne göre organizasyonda şemasında yer alan birimlerin sayısında değişiklik olabilir.